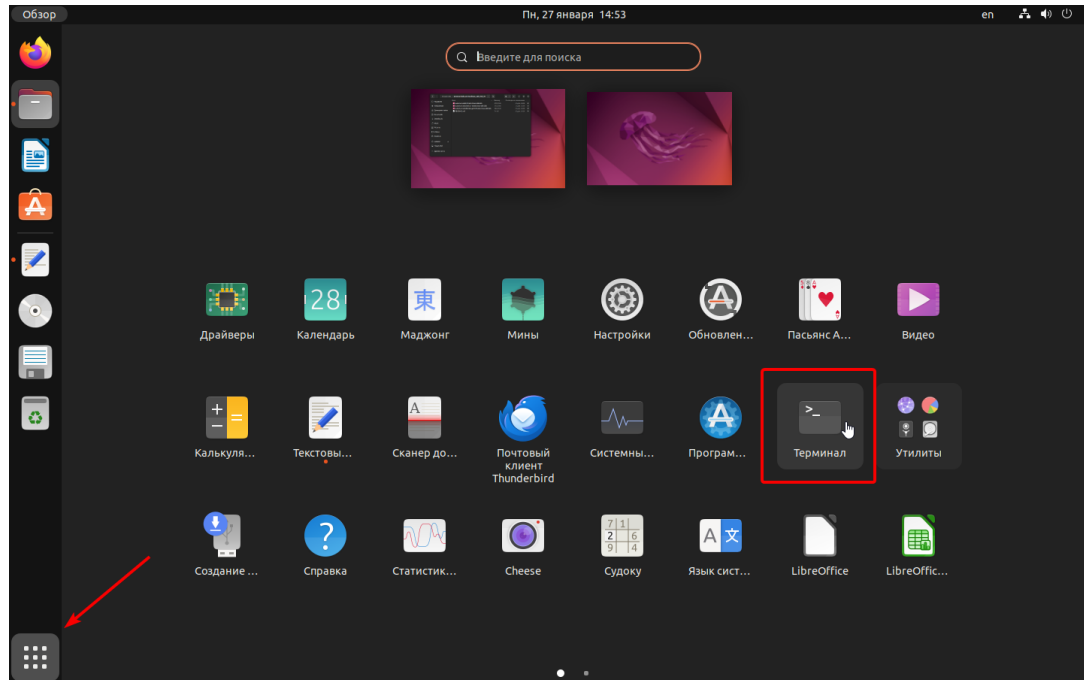


Установка AM 3.0 на Linux Ubuntu (22.04)

Запустите терминал для выполнения команд, описанных ниже. Найти терминал можно в меню приложений ОС Ubuntu.



В открывшемся окне терминала введите команду...

```
sudo su
```

...и введите пароль пользователя ОС Ubuntu – произойдёт вход в суперпользователя, чтобы выполнять дальнейшие команды от его лица.

1. Установка .NET

1.1. Обновите пакеты

```
sudo apt-get update
```

1.2. Установите пакет SDK .NET

```
sudo apt-get install -y dotnet-sdk-8.0
```

1.3. Проверьте установку

```
dotnet --list-sdks
```

Если установка прошла успешно, данная команда выведет номер установленной версии .NET – 8.0.xxx

```
root@tony-virtual-machine:/home/tony# dotnet --list-sdks
8.0.112 [/usr/lib/dotnet/sdk]
root@tony-virtual-machine:/home/tony#
```

2. Установка СУБД PostgreSQL и ПО pgAdmin

2.1. Установите СУБД PostgreSQL

```
sudo apt install -y postgresql
```

2.2. Проверьте статус сервиса PostgreSQL

```
sudo systemctl status postgresql
```

Ожидаемый статус сервиса СУБД – **active**.

```
root@tony-virtual-machine:/home/tony# sudo systemctl status postgresql
● postgresql.service - PostgreSQL RDBMS
   Loaded: loaded (/lib/systemd/system/postgresql.service; enabled; vendor preset: enabled)
   Active: active (exited) since Mon 2025-01-27 17:02:21 MSK; 11s ago
     Process: 114011 ExecStart=/bin/true (code=exited, status=0/SUCCESS)
    Main PID: 114011 (code=exited, status=0/SUCCESS)
      CPU: 2ms

янв 27 17:02:21 tony-virtual-machine systemd[1]: Starting PostgreSQL RDBMS...
янв 27 17:02:21 tony-virtual-machine systemd[1]: Finished PostgreSQL RDBMS.
root@tony-virtual-machine:/home/tony#
```

2.3. Установите пароль для пользователя СУБД “postgres”

```
sudo -i -u postgres
```

```
psql
```

```
\password postgres
```

Вводите пароль “admin”, Enter, подтверждаете повторным вводом

```
\q
```

```
exit
```

2.4. Установите curl

```
sudo apt install curl
```

```
sudo curl -V
```

При успешной установке curl команда отобразит её версию и прочие свойства.

```
root@tony-virtual-machine:/home/tony# sudo curl -V
curl 7.81.0 (x86_64-pc-linux-gnu) libcurl/7.81.0 OpenSSL/3.0.2 zlib/1.2.11 b
rotli/1.0.9 zstd/1.4.8 libidn2/2.3.2 libpsl/0.21.0 (+libidn2/2.3.2) libssh/0
.9.6/openssl/zlib nghttp2/1.43.0 librtmp/2.3 OpenLDAP/2.5.16
Release-Date: 2022-01-05
Protocols: dict file ftp ftps gopher gophers http https imap imaps ldap ldap
s mqtt pop3 pop3s rtmp rtsp scp sftp smb smbs smtp smtps telnet tftp
Features: alt-svc AsynchDNS brotli GSS-API HSTS HTTP2 HTTPS-proxy IDN IPv6 K
erberos Largefile libz NTLM NTLM_WB PSL SPNEGO SSL TLS-SRP UnixSockets zstd
root@tony-virtual-machine:/home/tony#
```

2.5. Установите PgAdmin

```
curl -fsS https://www.pgadmin.org/static/packages_pgadmin_org.pub | sudo
gpg --dearmor -o /usr/share/keyrings/packages-pgadmin-org.gpg
```

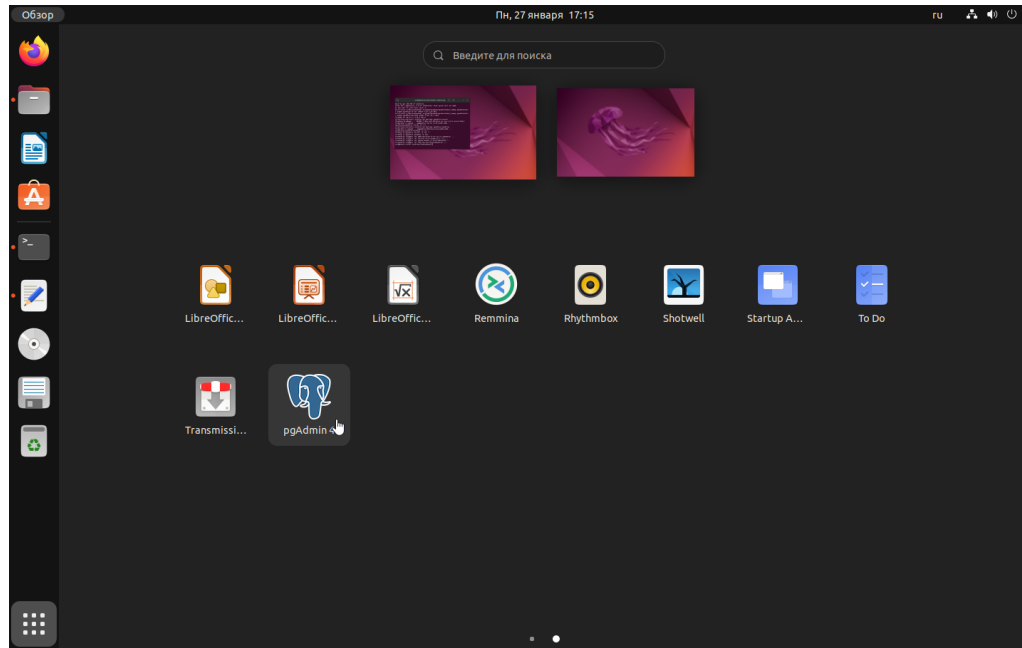
```
sudo sh -c 'echo "deb [signed-by=/usr/share/keyrings/packages-pgadmin-
org.gpg] https://ftp.postgresql.org/pub/pgadmin/pgadmin4/apt/jammy pgadmin4
main" > /etc/apt/sources.list.d/pgadmin4.list && apt update'
```

```
sudo apt install pgadmin4-desktop
```

Терминал может запрашивать подтверждение действия – в таком случае необходимо набрать одну из предложенных букв для подтверждения или отказа: русскую Д/латинскую Y или русскую Н/латинскую N, после чего нажать 'Enter'.

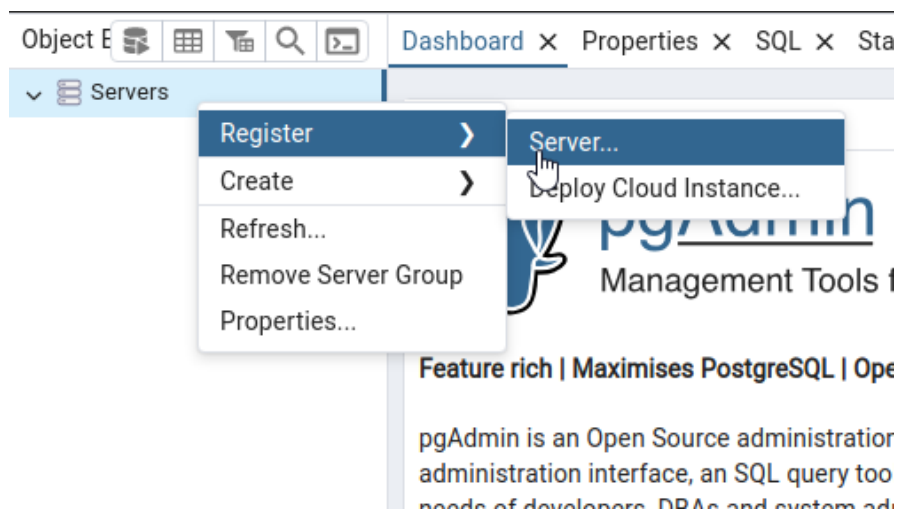
```
After this operation, 0 B of additional disk space will be used.
Do you want to continue? [Д/Н] д
```

При успешной установке pgAdmin его ярлык появится в меню приложений ОС Ubuntu.



2.6. Запустите pgAdmin

2.7. Если в списке серверов отсутствуют сервера, зарегистрируйте вручную. Для этого нажмите ПКМ по пункту 'Servers' -> 'Register' -> 'Server...'



2.8. В открывшемся окне во вкладке 'General' в поле 'Name' укажите отображаемое имя сервера. Во вкладке 'Connection' в поле 'Host name/address' введите "localhost", в поле 'Password' – пароль "admin", на который была произведена смена в п.2.3 настоящей инструкции. Сохраните изменения;

Register - Server [X]

General **Connection** Parameters SSH Tunnel Advanced Tags

Host name/address: localhost

Port: 5432

Maintenance database: postgres

Username: postgres

Kerberos authentication? ☐

Password: [masked]

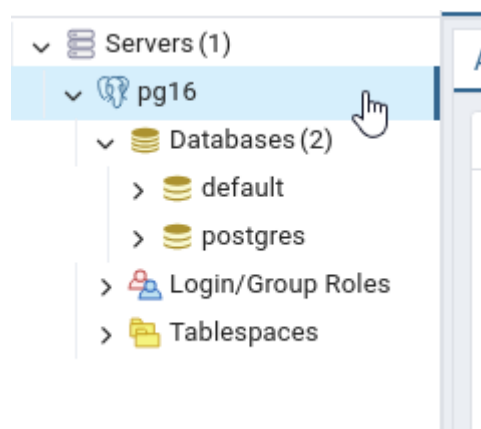
Save password? ☒

Role: [empty]

Service: [empty]

[i] [?] [X Close] [Reset] [Save]

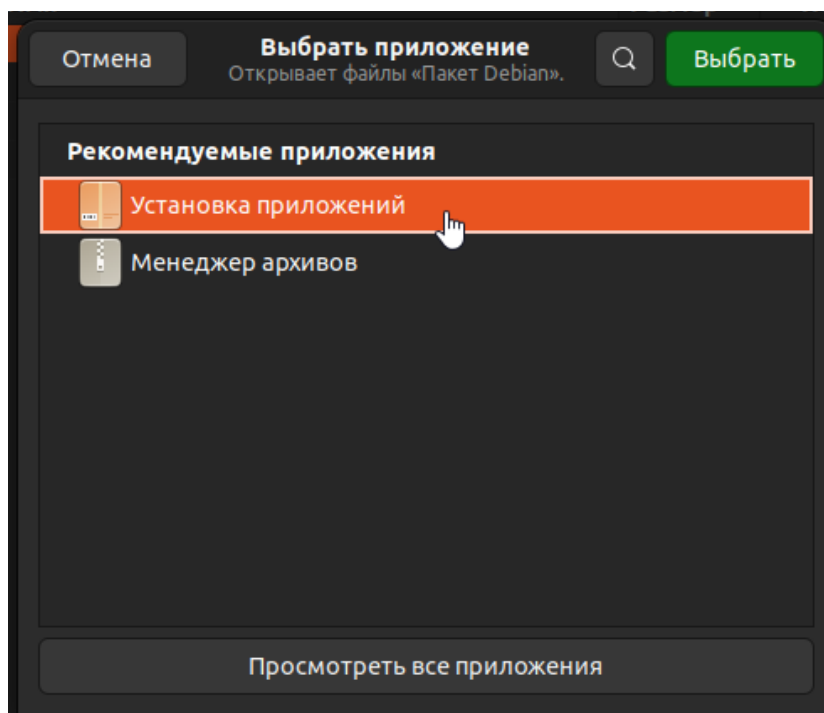
2.9. В списке серверов появится сервер с базами данных внутри (**ВНИМАНИЕ!** БД 'default' создаётся автоматически при первом запуске ПО Автомаршал, поэтому появится в этом меню после выполнения его установки в п.3 настоящей инструкции)



3. Установка ПО Автомаршал

3.1. Установка из *.deb-пакетов

3.1.1. Установите компоненты автомаршал: запустите распакованные *.deb-файлы и выполните установку по инструкции. Если вместо запуска установки файлы открываются как архив, нажмите ПКМ по файлу, выберите пункт «**Открыть в другом приложении**» и выберите «**Установка приложений**».



После установки в меню приложений ОС Ubuntu появятся ярлыки Автомаршала: Automarshel Start/Automarshel Stop – для запуска и остановки сервиса Автомаршал, Automarshel Client и DB Manager – менеджер настройки подключения к БД.

Если через менеджер приложений OS Linux пакеты не устанавливаются, например из-за ошибки "not supported", то установите пакеты через терминал.

3.2. Установка приложений через терминал

```
sudo dpkg -i package
```

где 'package' - путь до файла '*.deb'

3.3. Установите Активатор лицензий (пример)

```
sudo dpkg -i '/home/user/mallenom.guardant.activator.1.0.6-dev.linux-x64.deb'
```

4. Активируйте лицензию

5. Запуск ПО Автомаршал

Перед запуском, убедитесь в работе службы 'automarshel.service'. Для этого в терминале введите команду

```
systemctl status automarshel.service
```

Служба должна быть загружена ('loaded') и активна ('active')

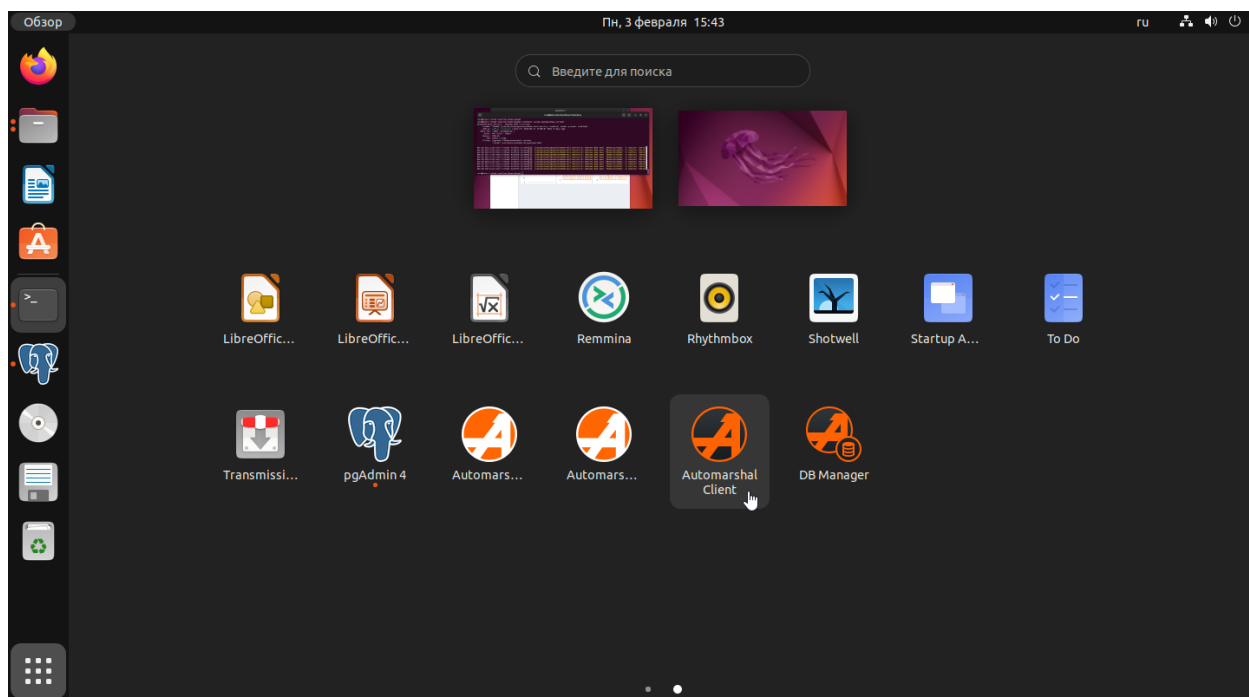
```
root@tony-virtual-machine:/home/tony# systemctl status automarshal.service
● automarshal.service - Automarshal 3 Service
   Loaded: loaded (/etc/systemd/system/automarshal.service; enabled; vendor preset: enabled)
   Active: active (running) since Fri 2025-01-31 17:00:07 MSK; 2 days ago
     Main PID: 11607 (automarshal)
        Tasks: 44 (limit: 9383)
      Memory: 725.1M
         CPU: 27min 6.728s
    CGroup: /system.slice/automarshal.service
            └─11607 /usr/share/automarshal/automarshal
```

Если служба не активна, её можно включить, введя команду

```
systemctl start automarshal.service
```

5.1. Запуск через ярлык

Для запуска клиента Автомаршал через ярлык, найдите его в меню приложений ОС Linux Ubuntu и дважды кликните по нему ЛКМ.



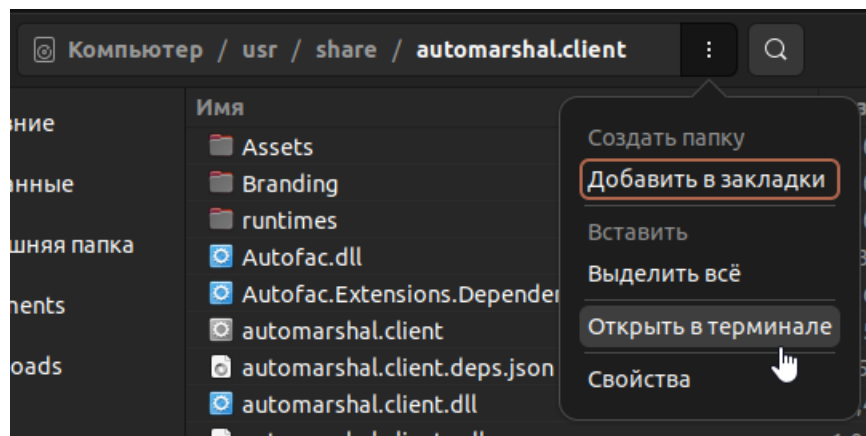
5.2. Запуск через терминал

Для запуска клиента Автомаршал через терминал:

5.2.1. Откройте в проводнике папку

```
/usr/share/automarshal.client
```

5.2.2. Откройте эту папку в терминале



5.2.3. В терминале выполните команды

```
sudo su
```

```
./automarshall.client
```

